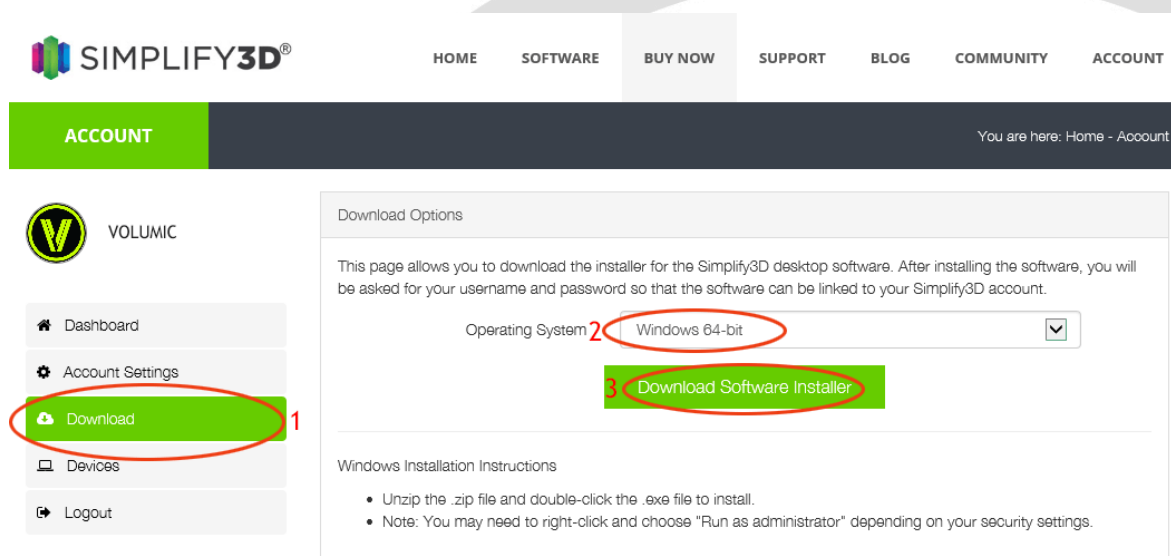


## PROCÉDURE D'INSTALLATION DE SIMPLIFY3D

Pour installer le logiciel Simplify3D et les profils d'impressions pour les Volumic STREAM Series, procédez comme suit :

1) Une fois votre compte Simplify3d créé, identifiez vous sur le site [www.simplify3d.com](http://www.simplify3d.com) dans l'onglet « Account ». Sur la page de votre compte, rendez vous dans la section « Download » via le menu de gauche (1) :



2) Dans la section « Download », choisissez votre système d'exploitation (2) et cliquez le bouton « Download Software Installer » (3). Sauvegardez celui-ci à l'emplacement de votre choix.

3) Une fois le logiciel téléchargé, lancez l'installation de celui-ci et laissez vous guider. À la fin de l'installation, ne lancez pas encore le logiciel.

4) Rendez vous sur le site Volumic 3D dans la section support à l'adresse suivante : <http://www.volumic3d.com/support> et téléchargez les profils d'impressions pour simplify3D nommés «Profils Simplify3D pour STREAM v... ».

5) Ouvrez l'archive téléchargée et copiez les fichiers à l'emplacement de votre choix pour pouvoir les utiliser plus tard.

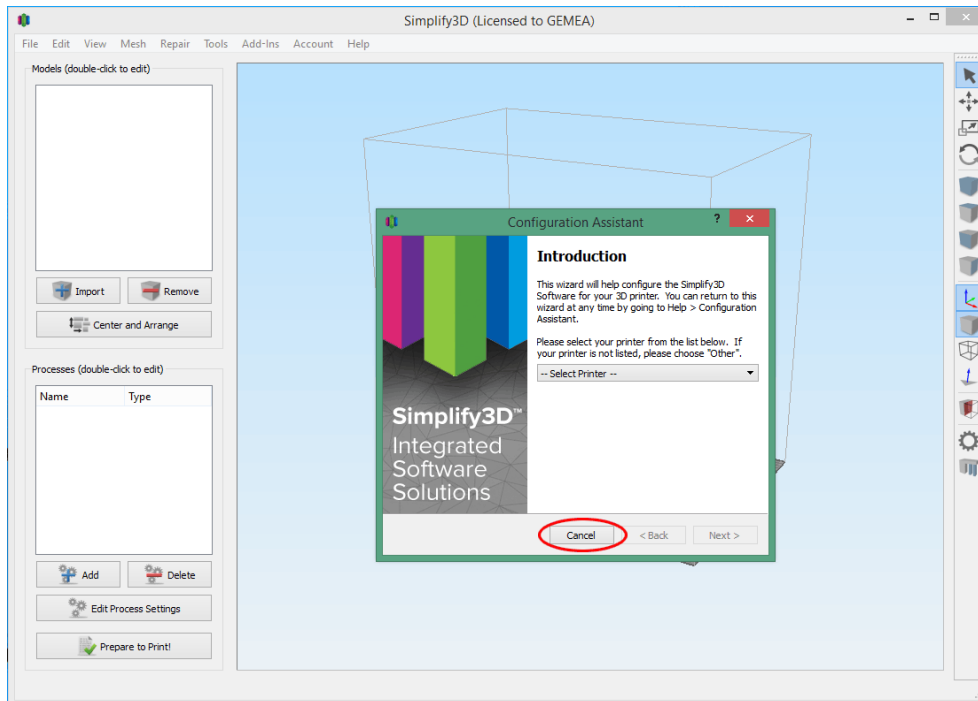
6) Sur PC Windows seulement, vous trouverez dans l'archive un fichier nommé « VOLUMIC3D Simplify3D configuration.reg » qui contient la configuration clavier et affichage recommandée pour Simplify3D. Double-cliquez sur celui-ci, puis acceptez la demande de confirmation pour écrire les données dans la base de registre.

# Stream series

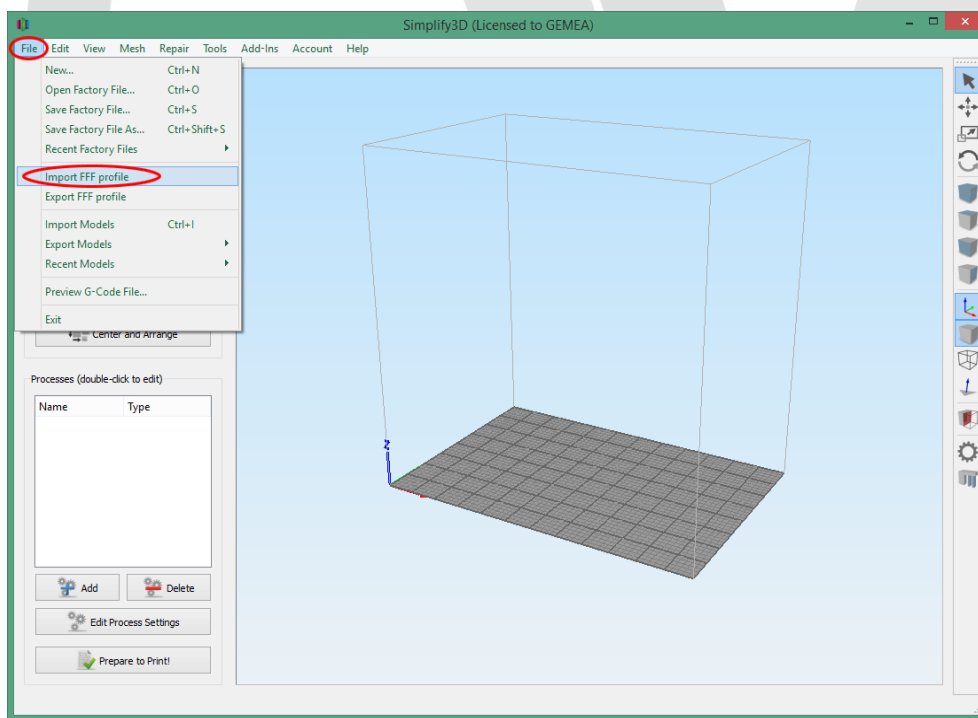
## ACTIVATION LICENCE SIMPLIFY3D



7) Lancez maintenant le logiciel Simplify3D installé plus tôt. Au premier lancement, celui-ci ouvrira l'assistant de configuration. Quittez cet assistant en cliquant le bouton « Cancel ».



8) Cliquez sur le menu « File », puis « Import FFF profile ».

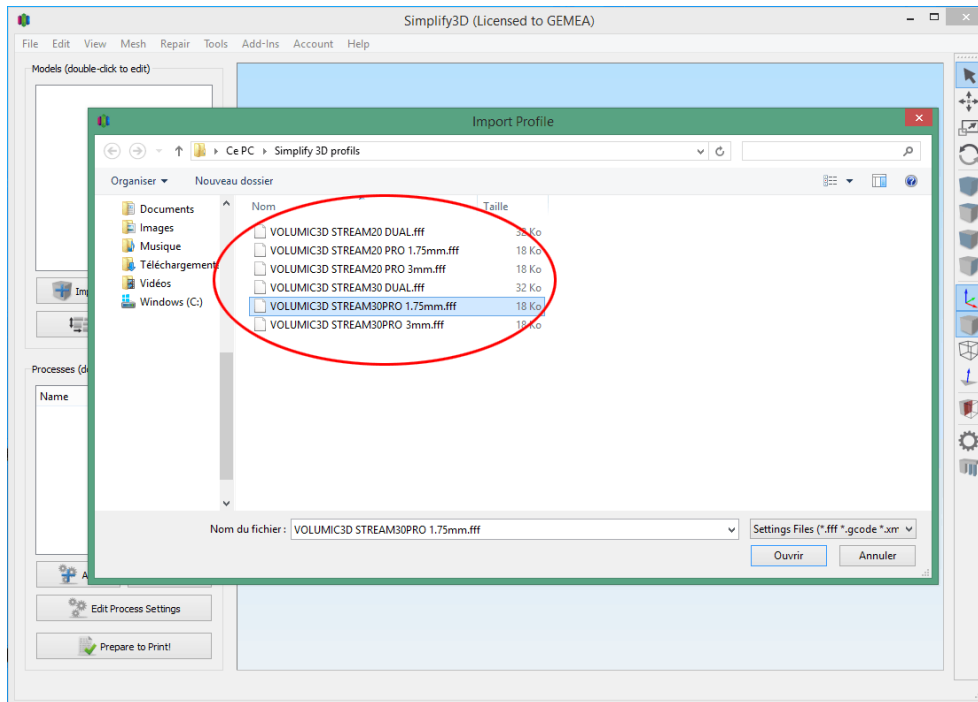


# Stream series

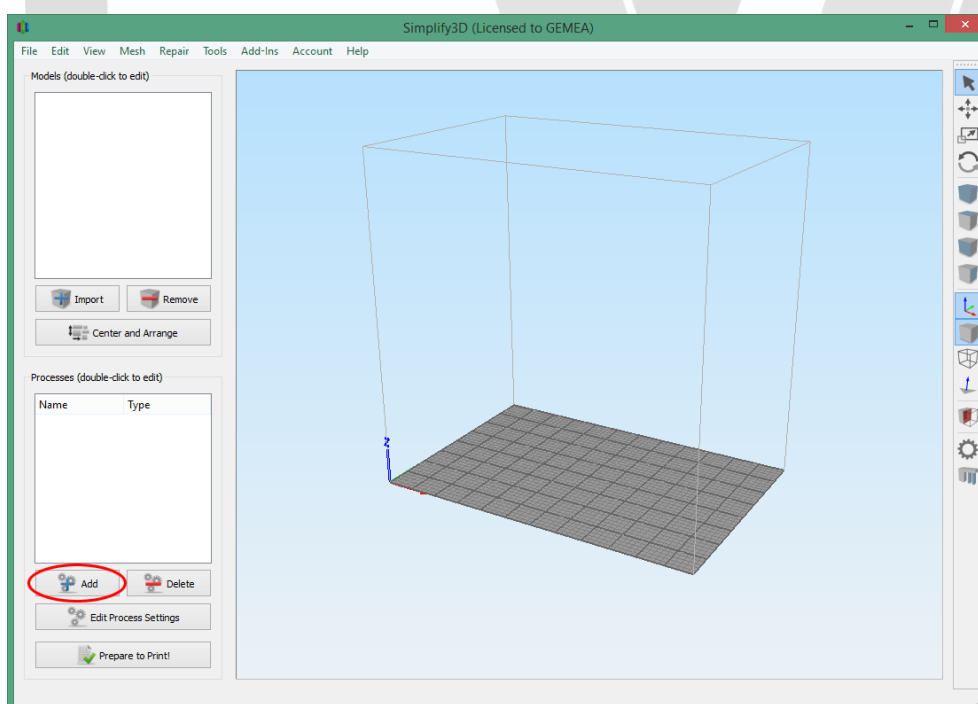
## ACTIVATION LICENCE SIMPLIFY3D



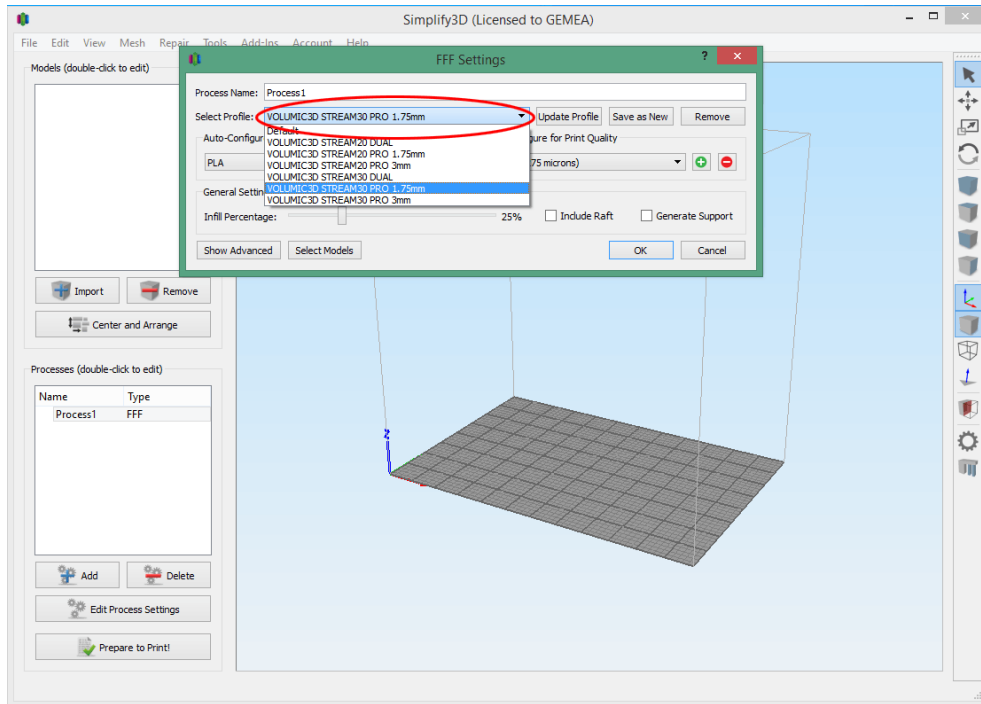
- 9) Dans la boîte de dialogue, rendez-vous à l'emplacement où vous avez sauvegardé les fichiers contenus dans l'archive téléchargée précédemment et choisissez le modèle correspondant à votre imprimante.



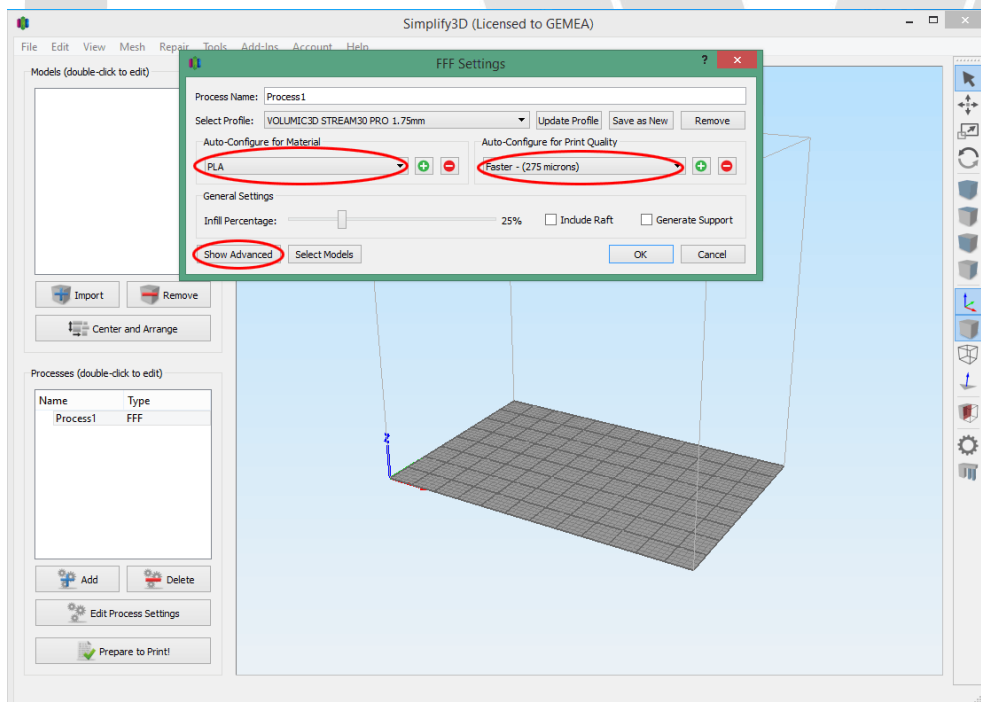
- 10) Une confirmation que le profil a bien été ajouté va s'afficher. Ajoutez ensuite un nouveau « Process » (c'est-à-dire une configuration de réglages d'impression) via le bouton « Add » du bloc « Processes » en bas à gauche.



- 11) La boîte de dialogue de configuration des réglages va s'ouvrir. Sélectionnez dans le menu déroulant du haut le profil de votre imprimante 3D. Le logiciel est maintenant configuré pour votre imprimante 3D.

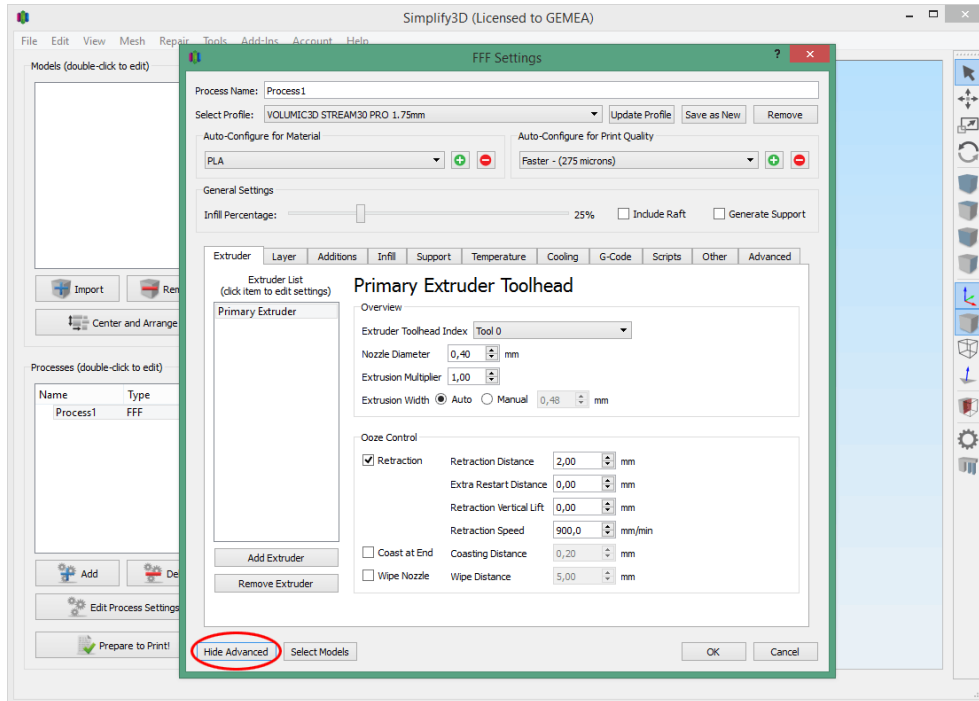


- 12) Vous trouverez dans les menus déroulants plus bas le choix des matériaux, des qualités d'impression ainsi que le bouton « Show Advanced » pour afficher tous les paramètres d'impression avancés.

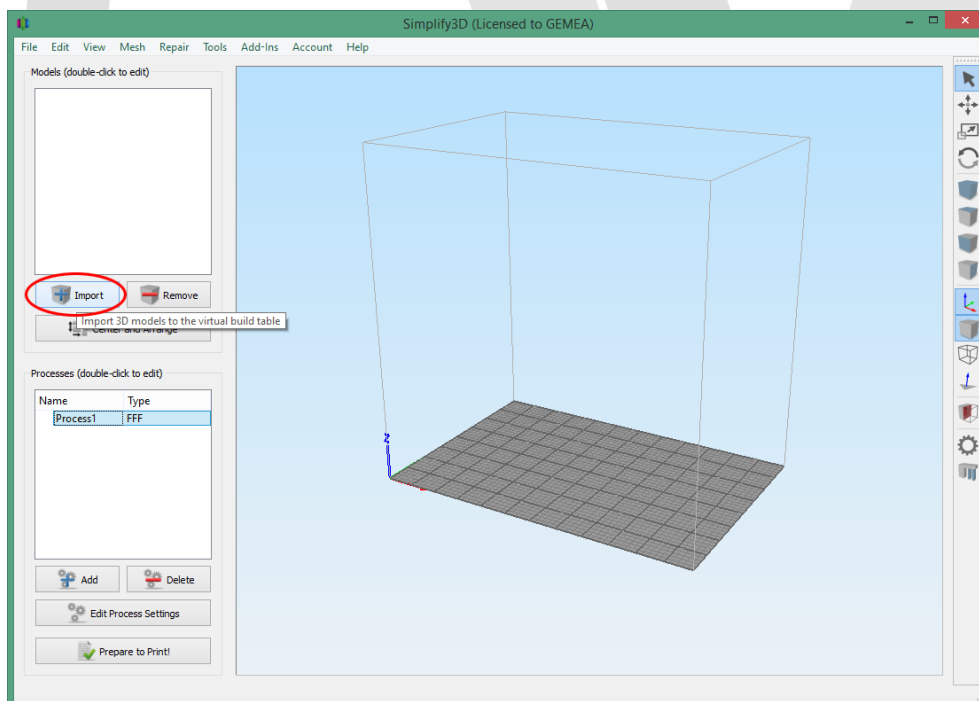




- 13) Vous pouvez repasser en mode « Simple » avec le bouton « Hide advanced ».



- 14) Vous pouvez désormais importer vos objets à imprimer via le bouton « Import » du bloc « Models » en haut à gauche.

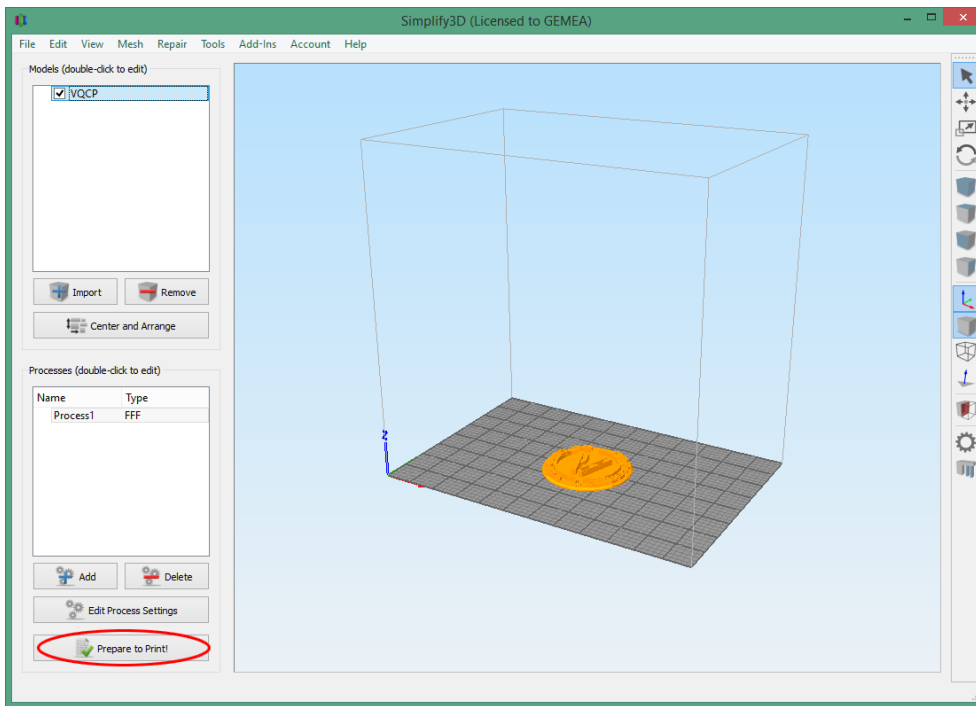


# Stream series

## ACTIVATION LICENCE SIMPLIFY3D



- 15) Double-cliquez sur le « Process » créé précédemment pour modifier vos paramètres d'impression, puis cliquez sur le bouton « Prepare to Print » pour lancer la conversion.



- 16) Une fois la conversion terminée, le programme d'impression va s'afficher. Sauvegardez votre programme d'impression sur votre carte SD via le bouton « Save ToolPaths to Disk ».
- NB : Si des parties de l'objet sont manquantes ou que l'objet n'est pas fidèle à l'original, c'est très souvent dû à des problèmes de maillages sur ce dernier (faces superposées ou croisées, segments multiples,...).

